

L'Effet Papillon

‘ Pour une (re)connection à la Terre, à la Nature et à l'Homme ’

1. Prestations réalisables par *l'Effet Papillon*

2. Le Papillon - *Gilles Kuehn*

3. Battements d'ailes - *Aménagements réalisés*

4. Battements d'ailes à venir - *Prestations en projet*

5. Pourquoi *l'Effet Papillon* ?

6. Règlements

7. L'univers du Papillon



Gilles KUEHN

54, Grand-Rue

68240 KIENTZHEIM

Tél : 06.66.58.20.20.

Mail : gilleskuehn@leffetpapillon.pro

Site : www.leffetpapillon.pro

Le papillon - Gilles Kuehn

Philosophie de vie

Je suis profondément convaincu que chaque personne sur Terre a **sa pierre à apporter à l'édifice** d'un monde plus harmonieux.

À la manière du colibri (voir : 'La part du Colibri', Pierre Rabhi), chaque jour je fais ma part. Pour **développer plus de liens entre les Hommes, plus de respect pour notre Terre et plus d'émerveillement pour notre Nature.**

Aujourd'hui, la meilleure façon que j'ai trouvée pour développer ces thématiques est d'aménager toutes sortes de jardins.

Je suis également convaincu que chacun de mes gestes a un effet sur notre monde. Ainsi j'essaie chaque jour d'**incarner au plus près la vision du monde que j'aimerais voir** : avec une alimentation saine et locale, des déplacements doux si possible, du bénévolat, de l'entraide avec mes voisins, l'utilisation d'outils manuels le plus possible et, plus globalement, en pratiquant une 'sobriété heureuse' (cf Pierre Rabhi).



' Soyez le changement que vous voulez voir dans le monde '

GANDHI

Prestations réalisables par l'Effet Papillon

- Conception et création de **jardins vivants et comestibles.**
- Plantation, taille et **soin des arbres fruitiers.**
- Conception et création de **jardins comestibles sur terrasse.**
- **Accompagnement** au développement de jardins vivants et comestibles.
- Conception d'**espaces publics comestibles.**
- Accompagnement au développement de **jardins partagés.**
- **Atelier** : «Taille et soin des arbres fruitiers, approche personnelle».
- **Intervenant** au sein de projets pluridisciplinaires de grande ampleur.
- Prestations possibles **hors Alsace.**

Parcours

1987 - 2006 Le sentier de l'émerveillement

Étant petit, j'allais régulièrement voir **mon grand-père cultiver son énorme potager**; je l'aidais à semer et à récolter certains légumes. En y repensant aujourd'hui, je pense que **c'est lui qui a fait naître en moi** ce lien fort que j'ai avec la Terre et les Plantes ; avec la Nature en général.

Très vite, chez mes parents j'ai commencé à cultiver mes **premières tomates** sur un minuscule **petit potager de 4m²**. Puis c'est avec un copain que j'ai poursuivi cette aventure au sein d'un des jardins familiaux entourant le village de Kientzheim (68), j'avais alors 13 ans.



L'oeuf

2006 - 2008 Le chemin de l'indignation

Après avoir passé mon **bac scientifique** j'ai décidé tout naturellement de m'orienter vers un **BTS Aménagement Paysager réalisé en alternance**. Cette formation m'a permis de découvrir le métier de paysagiste sur le terrain.

Je me suis alors rendu compte que ce que pouvait proposer l'entreprise dans laquelle j'étais allait être bien différent de mon petit jardin potager de Kientzheim de l'époque.

J'ai pu apprendre beaucoup de choses, qui me servent encore aujourd'hui (au niveau technique par exemple), mais j'ai aussi pu me rendre compte que **l'approche paysagère qu'avait cette entreprise ne me correspondait pas**.

En effet, pour moi, il y avait un **manque en termes de diversité** de plantes utilisées (une quinzaine tout au plus), **un manque en termes de choix de travaux** à réaliser (plantation et engazonnement), et enfin **un manque d'une bonne organisation des relations humaines** : fonctionnement pyramidal avec rotation des équipes de travaux. Cette situation me faisait penser à cette formule bien connue : «diviser pour mieux régner».

J'étais dans une entreprise où le rendement, la rentabilité et les actionnaires avaient une place prépondérante. Une entreprise qui, à l'image de notre société actuelle, donnait **très peu de place à l'épanouissement de l'Homme et de la Nature**.



La chenille

Parcours

2008 - 2014 La route de la compréhension

Suite à ces deux années de formation, l'envie de voir plus grand, **l'envie de concevoir des jardins** me poussa à prolonger mes études pour un **Bachelor en Architecture du Paysage à Genève**. Cela me permit de **quitter le cocon familial** et de commencer ma transformation.

Cette formation de trois années me permit de rencontrer énormément de personnes intéressantes, d'horizons divers : d'autres étudiants, des enseignants, des intervenants...etc

En parallèle de ces rencontres, ma soif de compréhension du monde me mena à regarder des dizaines de films et à lire pas mal d'ouvrages sur «l'état de notre planète et sur le fonctionnement de l'être humain qui s'y trouve»

C'est alors que débuta pour moi **une déconstruction de tout ce que j'avais appris jusqu'à présent** : dans ma famille, auprès de mes amis, à l'école, au travail...etc.

Dès lors des questions ont commencé à me coller à la peau :

**Quel est le sens que je veux donner à mon métier ?
Quels impacts peuvent avoir les jardins que je conçois et que je réalise ?**

Plus globalement, comment construire un monde meilleur grâce à ce métier ?

Les réponses à ces trois questions ont commencé à m'apparaître durant le **6^{ème} et dernier semestre** de cette formation (Voir: «projet de grande ampleur»)

Elles ne me quittent plus depuis.

Je venais de **trouver la voie** qui m'était propre pour ce métier.

Durant les deux années suivantes **je partis à l'aventure**, aux quatre coins de la planète. C'est au Canada, en Nouvelle-Zélande, en Inde, et au Népal, que **je pus « poursuivre ma formation »**. Je fus accueilli dans une quinzaine de fermes (via le système du woofing), avec à chaque fois une vision différente de la pratique du jardinage .

Cela me permit également d'**aller à la découverte de moi-même**; de grandir, de me libérer de certaines peur et de **développer des valeurs** qui ne me quittent plus depuis, tel que : le partage, la liberté, «l'être» plutôt que «l'avoir», l'écoute, l'entraide, le don, la sobriété heureuse...



La chrysalide

Parcours

2014 - 2016 La voie de l'action

C'est à la fin de mes voyages que j'ai commencé à entendre parler de la **Permaculture**.

À mon retour en France, intrigué par cette pratique je décidai de suivre le **stage certifiant** de deux semaines de **design en permaculture**.

La boucle était bouclée, le puzzle complet.

Cette pratique m'apporta le «liant» qui allait me permettre de mettre en oeuvre tout ce que j'avais alors appris jusqu'à présent.

Suite à ce stage, et durant les deux années suivantes, j'ai développé, pas à pas, la vision qui m'était propre pour ce métier. À tâtons, j'ai développé quelques petits jardins tests (voir : 3. «Battements d'ailes»)

C'est à la fin de l'année 2016 que j'ai décidé que **cette période de «test» était terminée.**

J'avais alors accumulé suffisamment d'expériences pour développer mon activité **en créant « l'Effet Papillon ».**

2017 L'envol

C'est au début de l'année 2017, que le papillon pris son envol et que l'entreprise fut créée pour :

Une reconnection à la Terre.

Une libération de l'Homme.

Une mise en valeur de la Nature.

Afin d'accentuer le rythme et la qualité de réalisation des jardins, c'est au mois de septembre que **L'Effet Papillon s'est associé à l'entreprise Gonzalez.**

Ponctuellement, dans le cadre de plantations d'arbres fruitiers, **L'Effet papillon s'est associé avec Sébastien Picquet, bioénergéticien à Orbey (68).**

Formations

Diplômes obtenus

- 2006 **Baccalauréat Scientifique** spé. Biologie (LEGT Ribeaupierre à Ribeauvillé, 68)
- 2008 **BTS Aménagement Paysager** en alternance (CFA de Rouffach, 68)
- 2012 **Bachelor HES en Architecture du Paysage** de l'HES-SO (Haute Ecole Spécialisée de Suisse Occidentale / Genève)
- 2014 Certificat de **Design en Permaculture**, Benjamin Broustey (Bussière Galant, 87)

Stages effectués

- 2013 Initiation à l'**Art du Sourcier, à la Radiesthésie et à la Géobiologie**, Gilbert Christmann (Pfaffenheim, 68)
- 2014 Stage de perfectionnement à la **Géobiologie** Gilbert Christmann (Bergheim, 68)
- 2014 Stage de design en permaculture de 72h Benjamin Broustey (Bussière Galant, 87)
- 2014 **L'arboriculture en biodynamie**, taille, greffe et soins, René Rozenhacker (Colmar, 68)
- 2015 Stage découverte de l'**électroculture** Yannick Van Doorn (Ranrupt, 67)
- 2016 Cours de **greffage** (Vallée de Saint-Marie-aux-Mines, 67)
- 2016 Initiation au **chamanisme celtique** Gilles Wurtz (Colmar, 68)
- 2018 La **taille naturelle** des arbres fruitiers Marceau Bourdarias (Sansan, 32)
- 2018 Hygiène de vie avec les arbres Chamanisme Celtique Gilles Wurtz (Colmar, 68)

Battements d'ailes - Aménagements réalisés

Jardins vivants et comestibles

Ce sont des **jardins «vivants»** d'une part, qui proposent toutes sortes d'éléments **permettant à la biodiversité de se développer** : bassin, prairies fleuries, hôtel à insecte, tas de bois mort, tas de pierres, diversité de plantes...etc

Ce sont des jardins «**comestibles**» d'autre part, qui proposent **quasiment uniquement des plantes comestibles** : arbres fruitiers, arbustes fruitiers, petits fruits, légumes vivaces, plantes tapisantes comestibles...etc.

Ces éléments sont disposés harmonieusement et tiennent compte des caractéristiques propres au lieu : topographie, exposition, agronomie, plantes présentes, habitants, environnement externe, climat...etc.

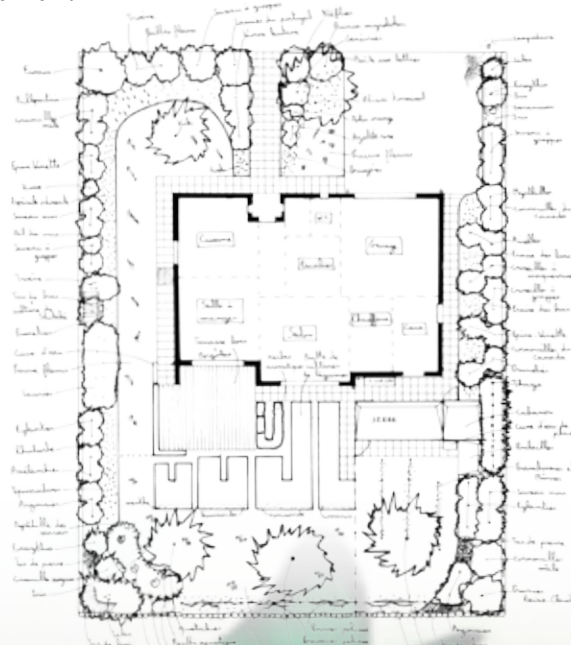
Jardin en cours de réalisation, 2018

Ce projet propose la **transformation d'un jardin d'ornement en un jardin productif** où presque tout est comestible.

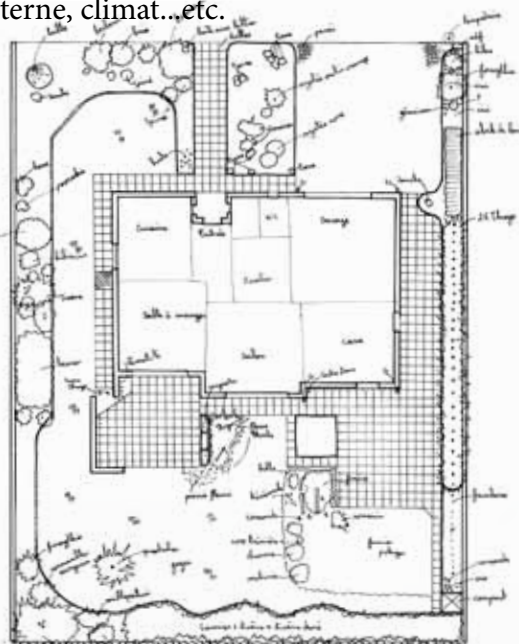
Une attention est portée ici sur la provenance des matériaux (au plus près du jardin) et sur leurs qualités (durabilité et solidité).



Plan masse



Plan de plantation



Etat existant



Partie Sud du jardin



Avant



Pendant



Avant



Pendant

**Jardin en cours de réalisation, (suite page précédente)
2016-2017-2018**



Entrée de maison - Avant



Entrée de maison - En cours



Espace Nord-Est - Avant



Espace Nord-Est - En cours



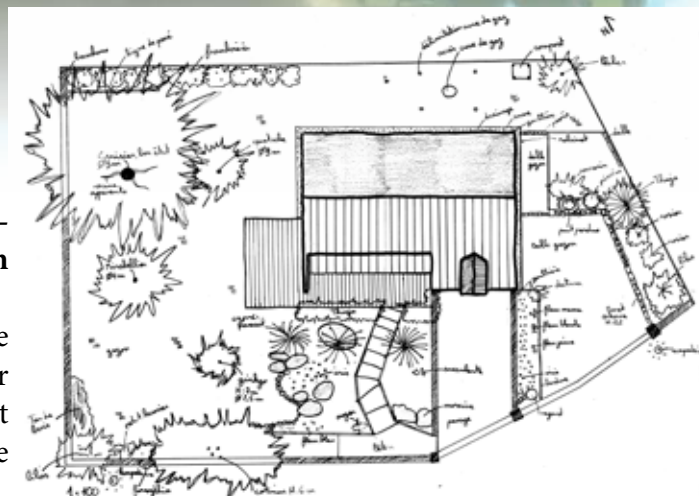
Cabane de jardin

Jardin vivant et comestible

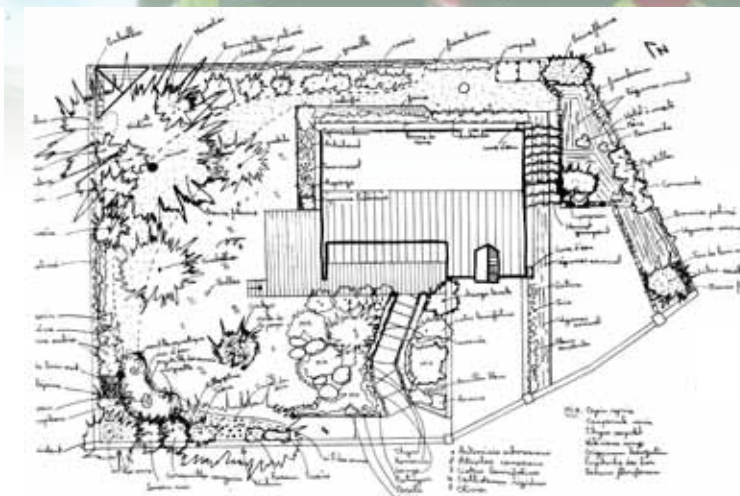
Jardin que les clients réalisent eux-mêmes, 2015

Cet aménagement est également **une transformation d'un jardin d'ornement en un jardin comestible.**

Ici, la particularité réside dans le fait que ce sont **les clients qui réalisent leur jardin.** Pour cela, toutes les informations nécessaires se trouvent sur ces trois plans qui sont réalisés à l'échelle et de manière détaillée.



Etat existant



Plan de plantation



Plan masse

Jardin vivant et comestible

Potager en terrasse, 2015



Terrain initial



Aménagement en cours...



Fin des travaux et première plantation

Ce terrain en pente de 50m² a été transformé en un jardin potager en terrasse. Ainsi, la propriétaire qui est à la retraite peut continuer à pratiquer sa passion avec plaisir et en toute sécurité.



Le potager est devenu exubérant ! C'est ce qui s'appelle avoir la main verte. Chapeau Madame!

Jardin Vivant...

Bois mort

Les oiseaux cavicoles (qui nichent dans les cavités), les insectes saproxyliques (qui se nourrissent de matière ligneuse en cours de décomposition) ainsi que de nombreux micro-organismes dépendent du bois mort pour leur survie.

Les tiges creuses permettent aux abeilles solitaires de s'abriter (Sureau, Troène...etc)

Prairie fleurie

Unique intervention, une fauche automnale. Veiller à exporter le produit de fauche pour ne pas enrichir le sol. En effet, un sol riche privilégierait les graminées au détriment des plantes à fleurs.

Elle permet d'attirer papillons, insectes, insectes butineurs...etc

Nichoirs

Les oiseaux sont de grands consommateurs de larves.

Hôtel à insectes

Dévoreurs de pucerons, pollinisateurs et autres insectes se reproduiront dans de petits trous ou les niches que vous aurez aménagées dans votre hôtel.

Pierrier

Il est un abri idéal pour les lézards et même un gîte pour le hérisson. De grosses pierres isolées serviront de refuge aux cloportes, mille pattes et perce-oreille.

Mare

Elle accueillera larves, libellules, amphibiens...etc.

Le hérisson

Pour l'attirer dans votre jardin, bannissez les produits chimiques, laissez quelques zones en friche, plantez une haie naturelle, laissez une coupelle d'eau et laissez un peu de désordre pour multiplier les abris.

Il ingère surtout des invertébrés, limaces, araignées, insectes, larves, chenilles, escargots et d'autres indésirables.



...et Comestible

' Vous êtes ce que vous mangez ' Dc Gillian MCKEITH



Pommier



Figuier



Romarin



Fraise des bois



Eglantines



Myrtilles



Poirier



Rhubarbe



Consoude



Framboises



Cornouiller mâle



Cornouiller du canada



Prunier reine claudes



Menthe



Poule



Groseilles



Epine-vinette



Airelle



Quetschier



Ail des Ours



Oeufs



Groseiller à maquereaux



Sureau à grappes



Argousier



Kaki



Aspérule odorante



Topinambours



Shiitaké



Sureau noir



Baie de genièvre (genévrier)

Soin donné aux arbres fruitiers

Cela fait aujourd'hui trois années que j'entretiens différents vergers localisés à Orbey, Labaroché, Zimmerbach, Ingersheim et Colmar.

Lors de mes interventions, je procède de la manière suivante :

Tout d'abord je prends le temps d'**observer l'arbre** en question pour prendre un maximum d'informations : sur la manière qu'il a de pousser, son état sanitaire, sa vigueur...etc. Je complète ces informations avec celles données par le client sur la vie passée de l'arbre.

Puis si besoin, j'interviens en pratiquant, le plus possible, **une taille douce**. Ensuite, je **nettoie son tronc et ses premières charpentières** (suppression des mousses et lichens à l'aide d'une brosse métallique). J'y applique alors un **badigeon à base d'argile** utilisé en Biodynamie : celui-ci protège l'écorce et empêche certains insectes indésirables d'y nicher.

Pour finir, à son pied, je mets un **fil de cuivre** (circuit oscillant) : cela permet d'augmenter la vitalité de l'arbre.

Pour plus d'informations sur cette technique : www.electroculturevandoorne.com

Dans certains cas, je propose également d'ajouter des éléments qui **améliorent l'équilibre sanitaire du verger** : plantations de haies fruitières, pose de tas de branchages, pas de fauche d'herbe... etc.



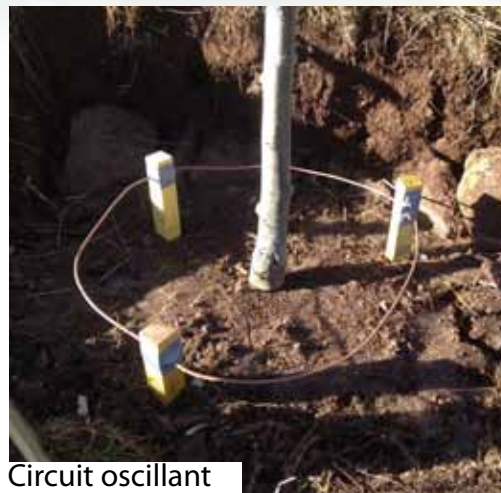
Soin donné aux arbres fruitiers



Avant...



...après



Circuit oscillant



Pose du badigeon



Avant...



...après



Un cerisier planté et protégé



Structuration par les ficelles

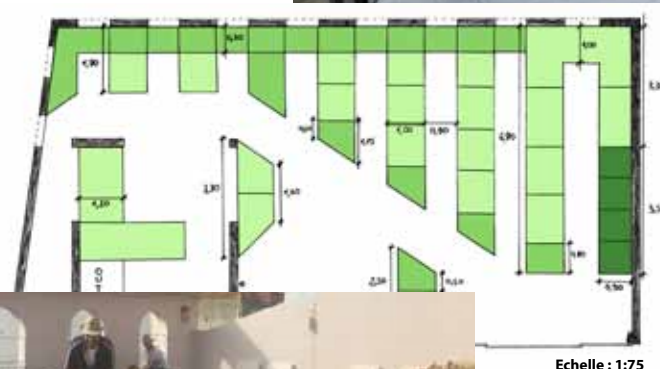
Jardin comestible sur terrasse

Terrasse comestible, Béziers, 2017 (uniquement partie conceptuelle)

Sur cette terrasse de 150m², située plein sud, appartenant à l'entreprise *Primum non nocere*, un défi a été lancé en mars 2017 :

« Produire de la nourriture, pour pouvoir préparer un repas par semaine pour vingt personnes, et cela durant une bonne partie de l'année. »

Voici le projet qui va pouvoir relever le défi.



Outre l'aspect productif, ce projet permet également aux personnes travaillant dans cette entreprise, de mettre de temps en temps les mains dans la terre et de venir s'y ressourcer. Cette entreprise porte une forte attention au bien-être de ses employés.

Jardiner Ensemble

*' Seul on va vite, ensemble on va loin '
Proverbe Africain*

Tressage de Saule dissimulant des poubelles publiques, Association Mamajah, Genève, 2012

Au sein de ce parc public de Genève, un habillage des poubelles publiques a été réalisé. Celui-ci est construit par **un tressage de Saule**, qui, après avoir pris racine, grâce à son feuillage, **dissimule entièrement les poubelles**.

Cet aménagement a été réalisé par des jeunes placés au sein d'un organisme de réinsertion sociale.



Jardiner Ensemble

Jardin partagé, Kientzheim, 2013 - 2018, et l'aventure continue...

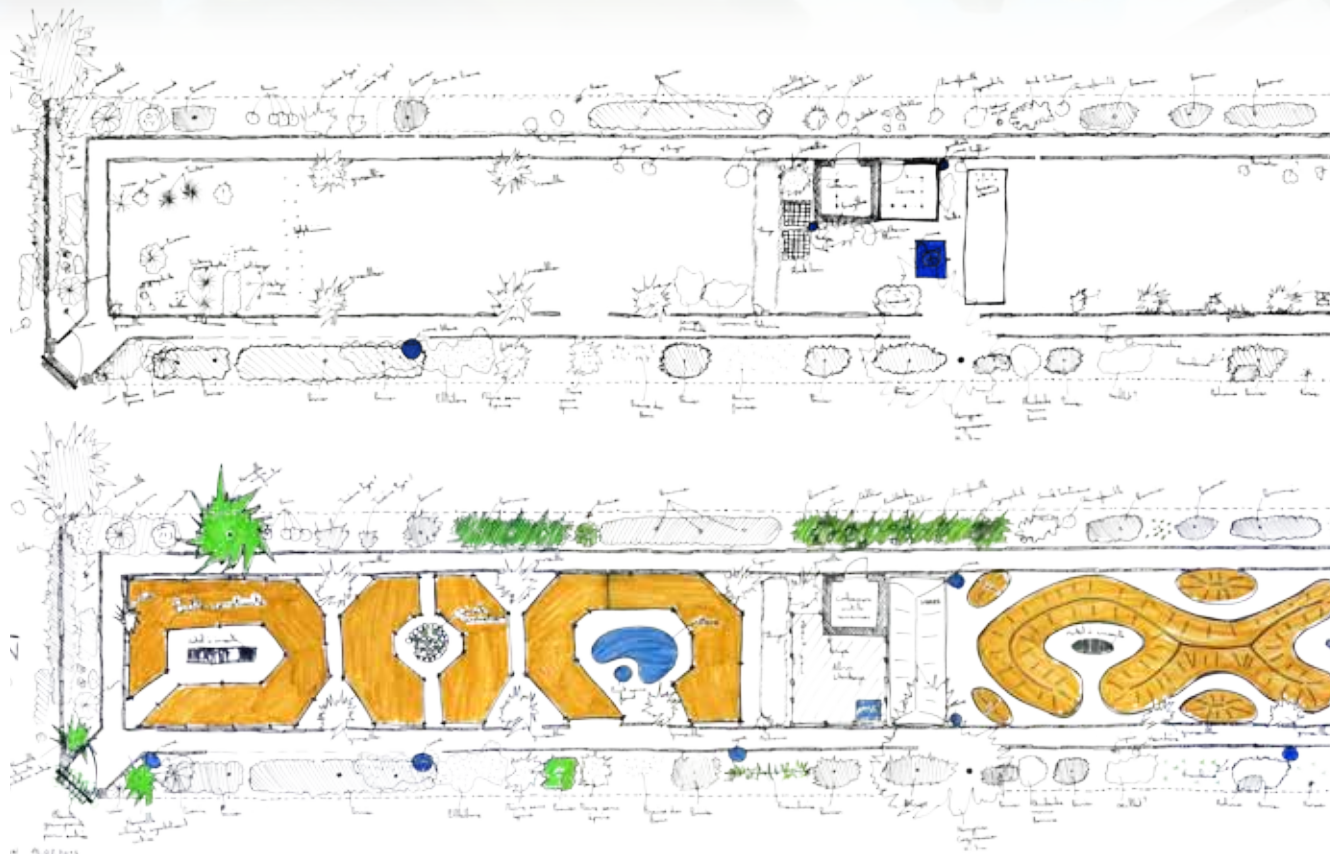
Ce **jardin de 900m²**, qui a appartenu à trois générations d'une même famille, est à présent cultivé depuis trois années par **un groupe de huit amis d'enfance** vivant en appartement.

Celui-ci a **plusieurs vocations** ; il est tout d'abord un lieu de **production de fruits et de légumes sains**. Il est ensuite un lieu d'**expérimentation et de diffusion du concept de «jardin partagé»** : comment s'entendre et cultiver à plusieurs sur un même terrain ?

Conçu et aménagé selon les principes de la **permaculture**, il se veut une «**vitrine**» de cette pratique.

Il est également un **lieu d'échanges et de rencontres** qui permet de créer des liens entre les habitants de la vallée où il se trouve : troc de plantes, anniversaire, repas partagé, visite organisée du jardin, conférence, espace de détente, tournois de ping-pong...etc.

Il est enfin un **lieu d'expérimentation** : légumes vivaces, électroculture, biodynamie, permaculture...etc.



1^{er} Weekend participatif, Avril 2015



Bassin biotope

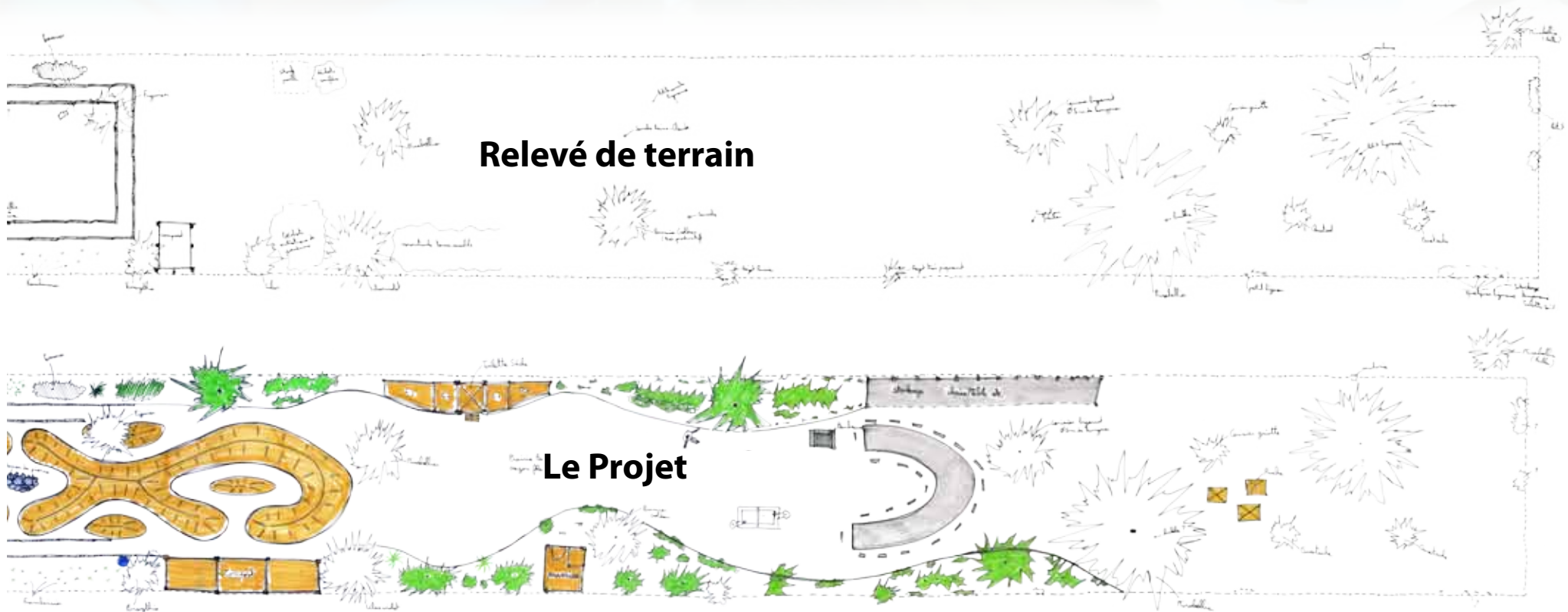


Spirale destinée aux herbes aromatiques



Seul on va vite, ensemble on va loin!

' Nous ne sommes véritablement intelligents qu'à plusieurs '
Albert EINSTEIN



Automne...



...printemps



Automne...



...printemps

Conception de grande ampleur (présentation partielle)

Projet de fin d'études, Gilles Kuehn, Orikum, Albanie, 2013

Ce projet, conçu en Albanie, apporte **une réponse** simple et concrète aux **problématiques économiques, alimentaires et sanitaires** que connaît ce pays actuellement.

Ce parc d'1km de long, pour 100m de large permet de développer **une autonomie alimentaire** grâce à des **jardins familiaux** et à des **vergers** accessibles à tous.

Les eaux usées, qui actuellement sont rejetées en pleine mer, sont traitées par des **filtrations de roseaux et de saules**.

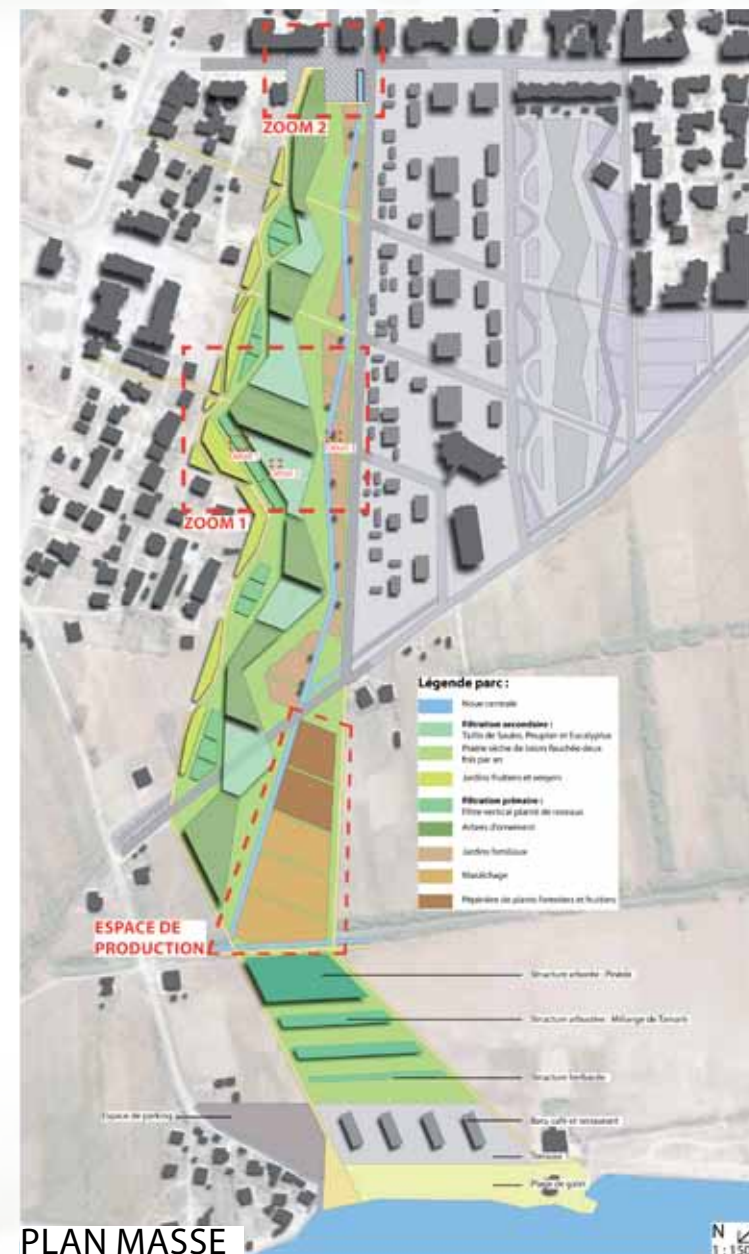
Une vision à long terme est proposée concernant la problématique économique. Les premières années **une pépinière** ainsi qu'une zone de **maraîchage** sont mises en place : cela permettra d'alimenter en re-plants les futurs jardins familiaux et les vergers.

La **production de roseaux et de saules** pourra être valorisée comme bois de chauffage et comme paillage.

Enfin **les légumes pourront être vendus** sur une place publique qui a comme vocation de **créer des liens** entre les habitants de cette ville.

' Pour qu'un projet rentre en résonance auprès d'une population locale, il faut que celle-ci puisse se l'approprier '

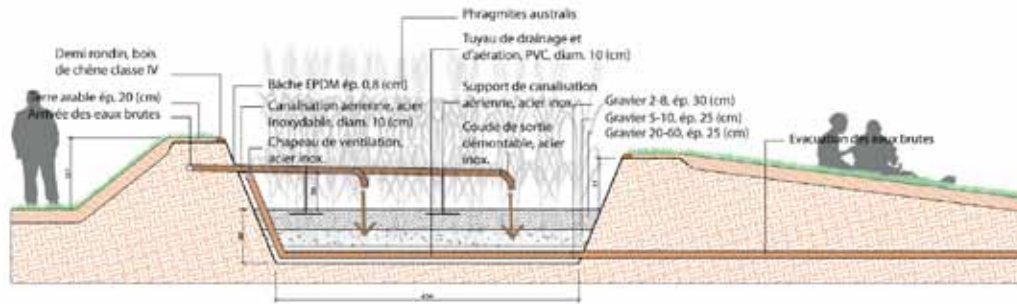
Hervé NICOLAS



FILTRATION PRIMAIRE DES EAUX USÉES (Détail 1)

Filtre vertical planté de roseaux

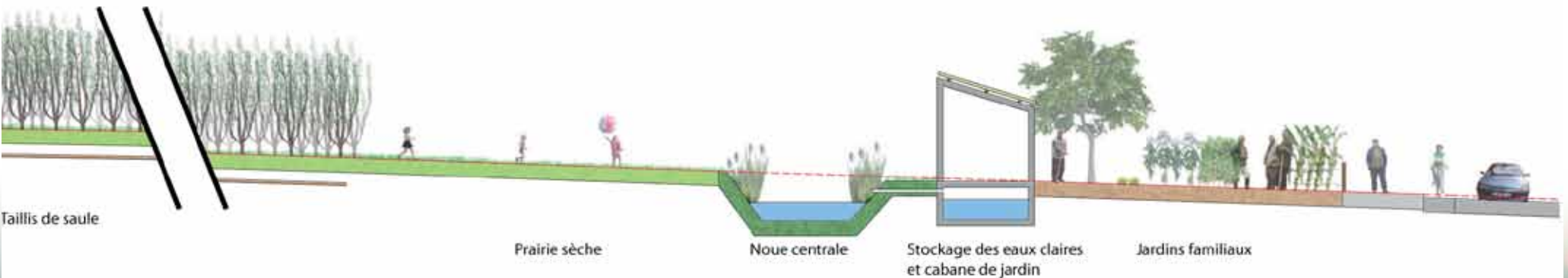
Ech. : 1-40^{ème}



Vue 2 : Les jardins familiaux



Filtration secondaire

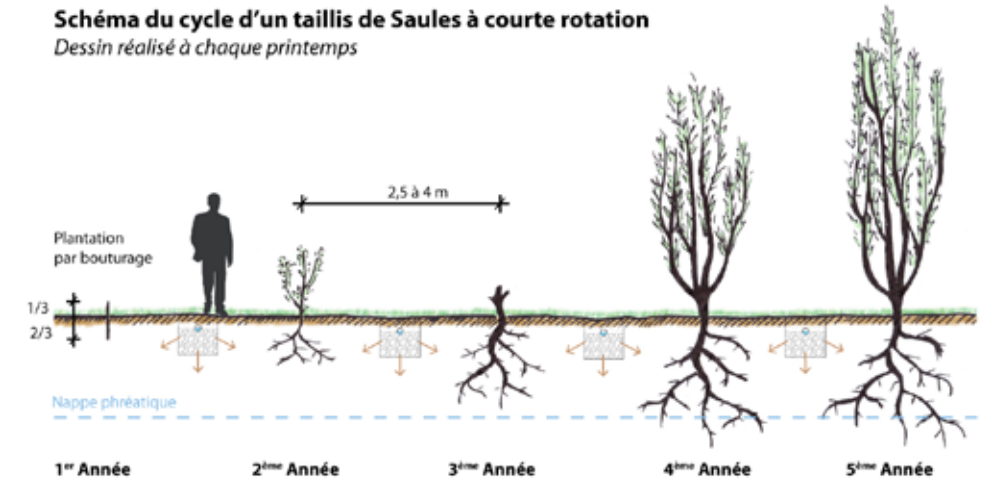


Traverser et s'arrêter à l'ombre du verger



Schéma du cycle d'un taillis de Saules à courte rotation

Dessin réalisé à chaque printemps



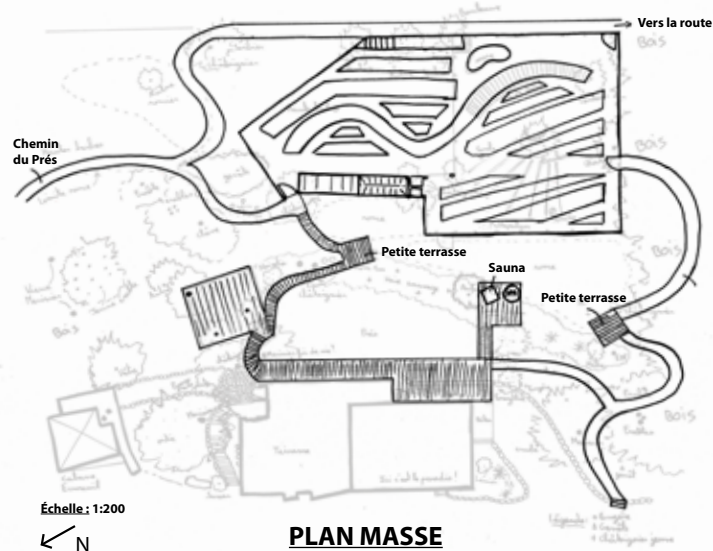
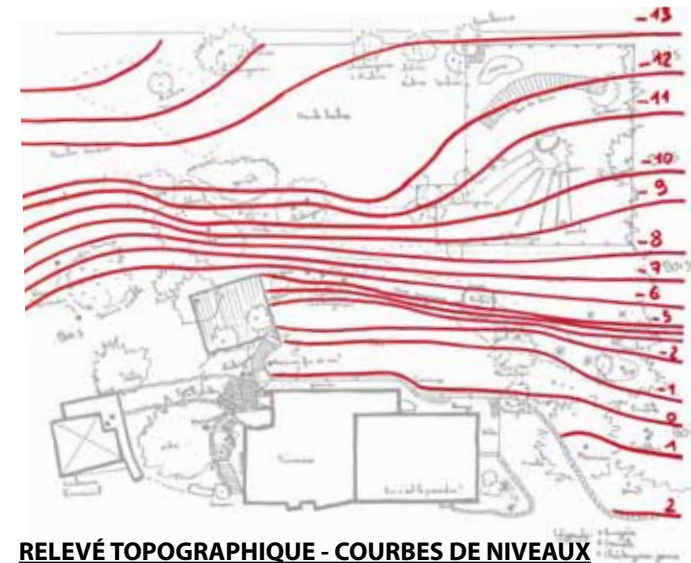
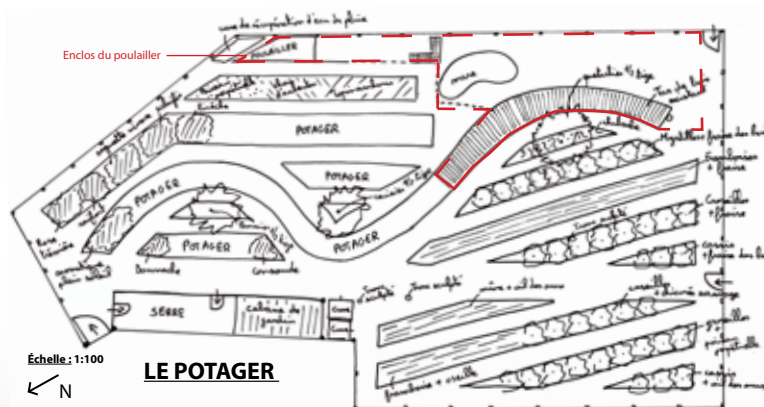
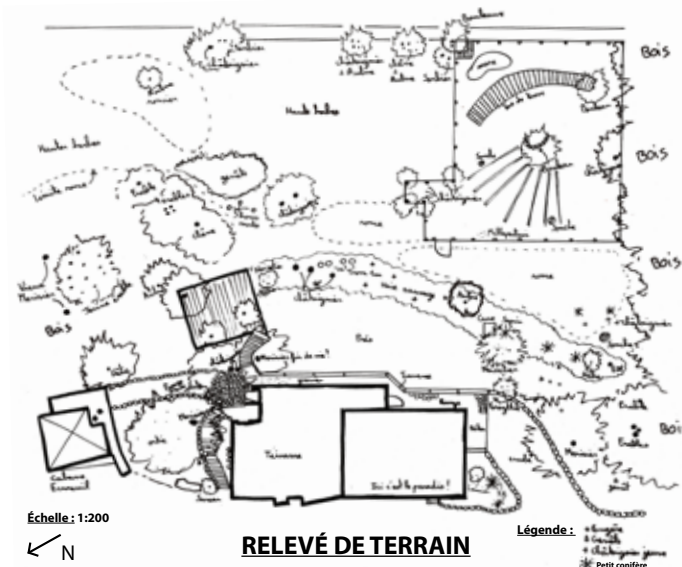
Conception de grande ampleur (présentation partielle)

Les Cabanes Essentielles, Thannenkirch (68), 2017

Le projet illustré ci-contre a été conçu pour un terrain de 12 ares, situé à Thannenkirch (68) et appartenant à l'entreprise 'Les Cabanes Essentielles'.

Le but ici était de proposer un aménagement permettant de développer des cheminements reliant des espaces clés, de mettre en valeur des vues sur le grand paysage (Plaine d'Alsace, Haut Koenigsbourg) et de développer un potager permettant d'alimenter les cuisines de ce lieu de vie atypique.

Ce lieu d'accueil 'Les Cabanes Essentielles' est situé en pleine forêt et permet d'accueillir des familles, couples et groupes de personnes dans différentes cabanes confortablement aménagées. (plus d'informations sur www.les-cabanes-essentielles.fr)



Autres battements d'ailes

Bassin d'agrément, Ammerschwih, 2010

Situé à l'entrée de la propriété, cet aménagement permet d'accueillir les visiteurs d'une superbe manière. Cet espace permet également de prendre un bain de soleil accompagné du bruit doux et apaisant de l'eau.



Autres battements d'ailes

Cheminement gravier transformé en opus engazonné, 2017



Accéder à son entrée principale, 2016



Création d'un petit jardin d'agrément, 2017



Autres battements d'ailes

Cette association Genevoise (Mamajah) a souhaité réaliser un **inventaire précis** de ses jardins. Ainsi, la présentation ci-dessous correspond au deux premiers pétales de ce jardin en forme de lotus. Elle permet d'appréhender rapidement la forme de ce jardin ainsi que les plantes qui s'y trouve.

Tressage de saule pour futur douches individuelles



Compost en bambou



Réalisé uniquement avec ceci :



FLEURS DE LOTUS : 1^{ER} PÉTALE
Ech. 1:75²

Nomenclature	Nom Français	Nom Latin
1	Prunier de Hongrie	Corylus avellana
2	Lotus	Solanum lycopersicum
3	Tomate	Solanum lycopersicum
4	Tomate	Solanum lycopersicum
5	Tomate (petite)	Solanum lycopersicum
6	Maïs	Zea mays
7	Carottes	Daucus carota
8	Carottes	Daucus carota
9	Carottes	Daucus carota
10	Carottes	Daucus carota
11	Carottes	Daucus carota
12	Carottes	Daucus carota
13	Carottes	Daucus carota
14	Carottes	Daucus carota
15	Carottes	Daucus carota
16	Carottes	Daucus carota
17	Carottes	Daucus carota

FLEURS DE LOTUS : 2^{EM} PÉTALE
Ech. 1:75²

Nomenclature	Nom Français	Nom Latin
1	Carottes	Daucus carota
2	Carottes	Daucus carota
3	Carottes	Daucus carota
4	Carottes	Daucus carota
5	Carottes	Daucus carota
6	Carottes	Daucus carota
7	Carottes	Daucus carota
8	Carottes	Daucus carota
9	Carottes	Daucus carota
10	Carottes	Daucus carota
11	Carottes	Daucus carota
12	Carottes	Daucus carota
13	Carottes	Daucus carota
14	Carottes	Daucus carota
15	Carottes	Daucus carota
16	Carottes	Daucus carota
17	Carottes	Daucus carota

Gilles Bachin pour l'association Mamajah - Lotus - 1^{er} pétale - 11/07/2013

Gilles Bachin pour l'association Mamajah - Lotus - 2^{em} pétale - 11/07/2013

Battements d'ailes à venir - Prestations réalisables

J'aimerais, dans un avenir proche, proposer les prestations suivantes :

Atelier : 'taille et soin des arbres fruitiers, approche personnelle'

Si vous désirez recevoir des bases concernant la taille et le soin des arbres fruitiers je pourrais **intervenir durant une journée et vous transmettre mon approche douce et respectueuse.**

Mon intervention unique et originale **utilise des savoirs** provenant de **plusieurs domaines** : biologie de l'arbre, biodynamie, permaculture, électro-culture et chamanisme.

Le Papillon itinérant

Aimant voyager, il m'est également possible de me **déplacer en France voir dans le monde.**

Voici deux cas de figure que j'ai imaginés, parmi tant d'autres :

Cas 1 : Vous souhaitez **développer votre lieu de vie communautaire** et recherchez une autonomie alimentaire ? Alors je pourrais venir quelque temps m'immerger au sein de votre communauté (principe du Woofing) pour planifier avec vous votre lieu de vie.

Cas 2 : Vous avez une conception à réaliser d'un **jardin qui correspond à l'Univers que je développe** mais vous êtes à l'autre bout de la France ? Il est tout à fait possible que je me déplace et que je vienne réaliser votre conception sur place.

Accompagnement au développement de jardins comestibles

Vous voulez **transformer votre jardin actuel en un jardin vivant et comestible** ? Vous souhaitez le faire petit-à-petit et avez un petit budget ? Alors je peux vous proposer d'**intervenir ponctuellement** (durant une matinée par exemple) et d'apporter des idées d'aménagement rattachées à la configuration unique de votre jardin : **cela se fera en direct, sur le terrain et sans planification préalable.**

Pourquoi l'Effet Papillon ?

Saviez-vous qu'un **battement d'aile d'un Papillon peut provoquer à l'autre côté de la planète une tornade** ? (principe de «l'effet papillon» développé par le météorologue Edward Lorenz lors d'une conférence scientifique en 1972).

Et bien, de la même manière, je souhaite que mes jardins, aussi petits soient-ils, provoquent **une tornade d'émerveillement et de prise de conscience.**

Ensuite, j'ai choisi le papillon pour la **symbolique de la métamorphose** qu'il véhicule avec lui. A l'image de la Vie, où absolument rien n'est immuable, je me considère en mouvement et en transformation perpétuelle.

Puis, j'ai toujours été fasciné par **la liberté que dégage le vol du papillon.** L'expression «papillonner» me plaît dans le sens de pouvoir être libre de ce que l'on souhaite faire de sa vie. A l'inverse d'un «1984» de George Orwell, je souhaite conserver et développer cette liberté d'action et d'expression qui m'est propre.

Enfin **les papillons m'ont toujours émerveillé** par leur beauté. Durant certaines balades à la campagne, lorsque je découvre un papillon, je marque à chaque fois une pause et inévitablement cette expression arrive : **WAOUH !**

Ce que je souhaite, c'est que mes jardins permettent également de faire une pause, dans nos journées bien remplies, et puissent restaurer cette simple expression du beau qui est le : **WAOUH !**

Règlements

Je souhaite transformer le système actuel et développer un autre système qui utilise des valeurs plus humaines pour fonctionner.

Je fais encore partie de ce système et j'ai encore besoin de gagner de l'argent pour vivre, et je sais également que ce changement ne se fera pas du jour au lendemain.

Règlement 1 : Espèce, chèque CESU, chèque classique

En fonction de vos préférences de règlements, j'accepte le paiement en liquide, en chèque classique et également en chèque emploi service (système de CESU déductible des impôts) pour des travaux d'entretiens de jardins.

C'est pour amorcer une transition vers d'autres systèmes d'échanges que je vous propose dans certains cas :

Règlement 2 : Économie de générosité

Pour l'atelier «taille et soin des arbres fruitiers», la matinée «conseil en développement de jardin vivant et comestible» et pour «l'accompagnement au développement de jardin partagé», je souhaite pratiquer l'économie de générosité :

Qu'est ce que l'économie de générosité ?

C'est la liberté que vous avez de me donner ce que vous voulez.

' Chaque fois que vous dépensez de l'argent vous votez pour le type de monde que vous voulez ' Anna Lappe

Néanmoins cela **ne signifie pas que ces prestations sont gratuites**. Elles ont une valeur et c'est à chacun de l'estimer. Je donne de mon temps, de mon énergie et de mon expérience, sans rien attendre, parce que cela me fait plaisir.

Cette économie permet à tout le monde, sans distinction d'accéder à ces prestations. **La situation financière de chacun n'est ici pas un obstacle.**

Pour moi cette pratique amène à se questionner sur son rapport à l'argent, et sur la valeur que l'on peut donner personnellement à une prestation.

Pour finir, il est important pour moi de dire à nouveau que j'utilise cette pratique parce-que cela me fait plaisir de donner de manière inconditionnelle. Je n'attends rien en retour.

Si cela vous fait plaisir de m'aider pour ces prestations (par l'argent, échanges de services, matériels..etc) **je l'accepterais avec plaisir**. Si cela ne vous fait pas plaisir et **que vous vous sentez obligé** de le faire ; alors **ne le faites pas**.

Règlement 3 : Echange de service

Il est tout à fait envisageable, en fonction de vos compétences de pratiquer des échanges de services.

Ex 1 : Entretien de votre vergers en échange de l'entretien et la réparation de mon véhicule

Ex 2 : Une matinée «conseil» en échange de massages relaxants

Ex 3 : Conception de votre jardin en échange d'une formation théorique ou pratique.

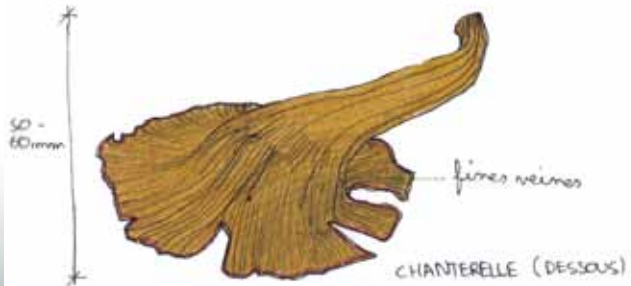
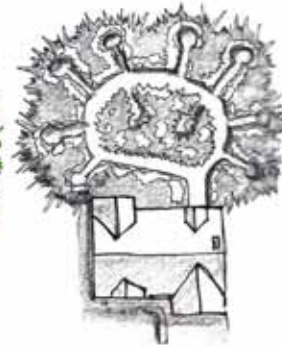
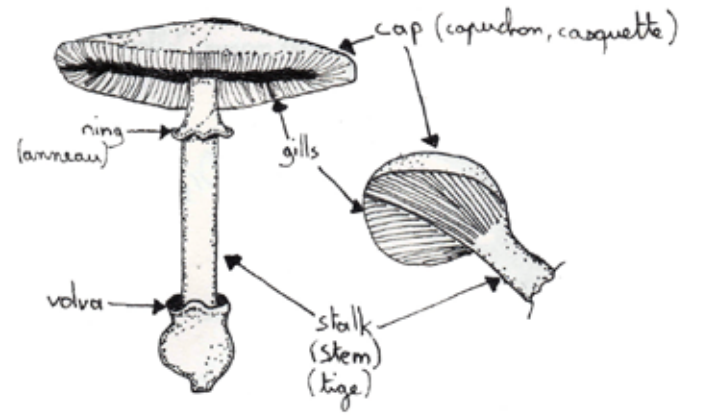
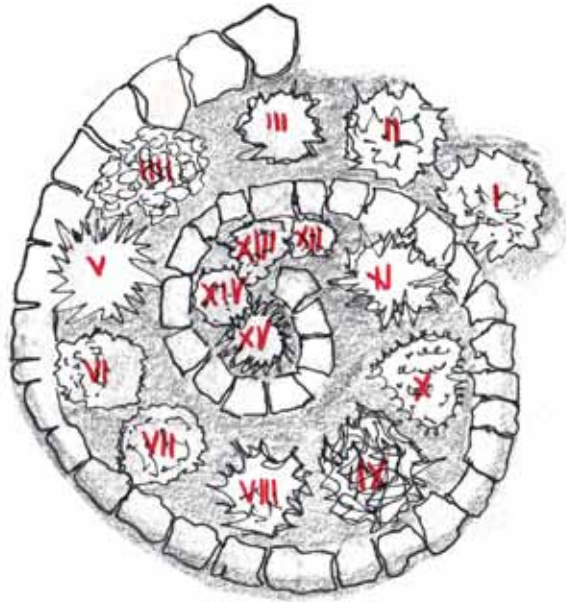
La diversité d'échanges possibles est grande. Ainsi **une discussion préalable est nécessaire** pour pouvoir s'entendre sur cet échange.

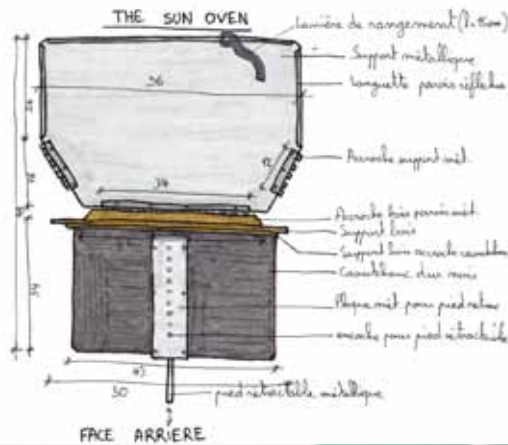
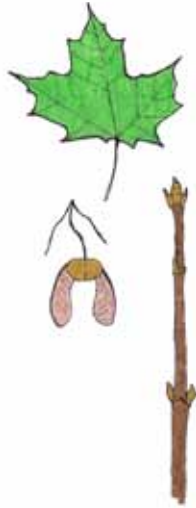
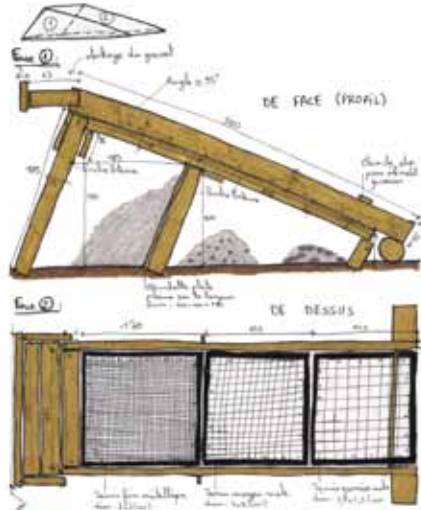
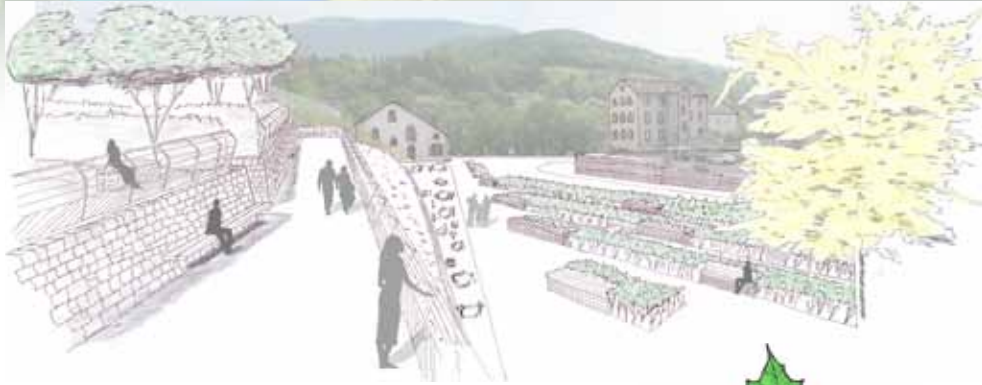
Autres formes de règlements

Cela pourrait très bien être de la nourriture, des vêtements ou du matériel. À partir du moment où cela est **créé par vous-même et de manière artisanale**, cela pourrait très bien me convenir.

L'univers du papillon

Dessins à la main





Interventions en groupe



Présentation de notre projet de jardin partagé, Kientzheim, 2015



Exposé sur le design de jardins pour des jeunes étudiants en architecture, Népal, 2014



Projet de fin d'étude, Genève, 2012

Ressources téléchargeables

Je souhaite que **mes jardins puissent inspirer** d'autres paysagistes et que les thématiques que je développe puissent se propager le plus possible.

Vous trouverez sur cette page **l'ensemble des plans de jardins que j'ai réalisés.**

Je souhaite voir un monde **où le partage se pratique davantage.** À moi à présent de montrer l'exemple.

Tout ce que j'ai appris, on me l'a transmis ; la connaissance et le savoir ne sont pas personnels, ils ne m'appartiennent pas.

Chaque jardin est unique par sa configuration, ainsi il serait dommage de «copier-coller» mes travaux sur d'autres lieux : cela ne fonctionnerait pas. **Laissez-vous inspirer, et créez votre propre jardin.**

Jardin vivant et comestible

Jardin en cours de réalisation, 2018

Jardin que les clients réalisent eux-mêmes, 2015

Potager en terrasse, 2015

Petit jardin comestible, 2015 - 2016

Jardiner Ensemble

Jardin partagé, Kientzheim, 2013 - 2018, et l'aventure continue...

Conception de grandes ampleur

Projet fin d'étude, Orikum, Albanie, 2013, Planches de rendus

Projet fin d'étude, Orikum, Albanie, 2013, Mémoire

Autres battements d'ailes

Inventaire de jardins, Association Mamajah, Genève, 2012

Personnes compétentes dans différents domaines

Voici une liste de professionnels que je connais et que je recommande sans hésiter :

ALSACE :

Géobiologie :

Gilbert Christmann (68)

Electroculture :

Yannick Van Doorn (67)

Elagage-Abattage-Travaux forestiers :

Adrien Diebold - 'Valeurs Bois' (68)

Installateur sanitaire :

Yvan Gonzalez (68)

Chamanisme Celtique :

Gilles Wurtz (68)

Ecologie intérieur :

Loïc Etienne (68)

Communication Non-Violente :

Axelle Schermann (68)

Marionnettiste - Conteur

Martin Hubert (68)

Educatrice ludique itinérante

Charlotte Darteil - 'Jeux en Alsace' (68)

Création couette/oreiller en laine

Stéphanie Pétuya (68)

Conseil en organisation et gestion d'entreprise

Bernard Kapler - 'Vecteur' (68)

Peintre - Illustrateur :

Jean Linnhoff (68)

Création jeux en bois :

Ecolojeux (68)

Bioénergéticien :

Sébastien Picquet (68)

Infographiste :

Julien Ketterlin - 'L'alphagraphe' (68)

Massage bien-être

Carine Destombes (68)

Lieux de ressourcement :

'Les Cabanes Essentielles' (68)

Permaculture :

Guy Mellinger (68)

Psychothérapeute :

Christian Fiolka (68)

FRANCE :

Permaculture :

Benjamin Broustey -
'Permaculture Design' (87)

Architecte du vivant :

Marceau Bourdarias (32)

Bibliographie

TOLLE, Eckhart, *Le pouvoir du moment présent*, Ariane, 2010.

COLLIN, Jacques, *L'eau delà de l'eau*, Tredaniel, 2011.

LENOIR, Frédéric, *L'âme du monde*, Pocket, 2014.

REDFIELD, James, *La prophétie des Andes*, J'ai Lu, 2000.

ORWELL, George, *1984*, Folio, 1950.

RABHI, Pierre, *La part du Colibri*, l'Aube, 2009.

Quelques films intéressants

Into the Wild, écrit et réalisé par de Sean PENN

Solutions locales pour un désordre globale de Coline SERREAU

Le monde selon Monsanto de Marie-Monique ROBIN

En quête de sens de Nathanaël COSTE et Marc DE LA MÉNARDIERE

Zeitgeist de Peter JOSEPH

A la recherche du Bonheur de Gabriele MUCCINO

Beauté cachée de David FRANKEL

